

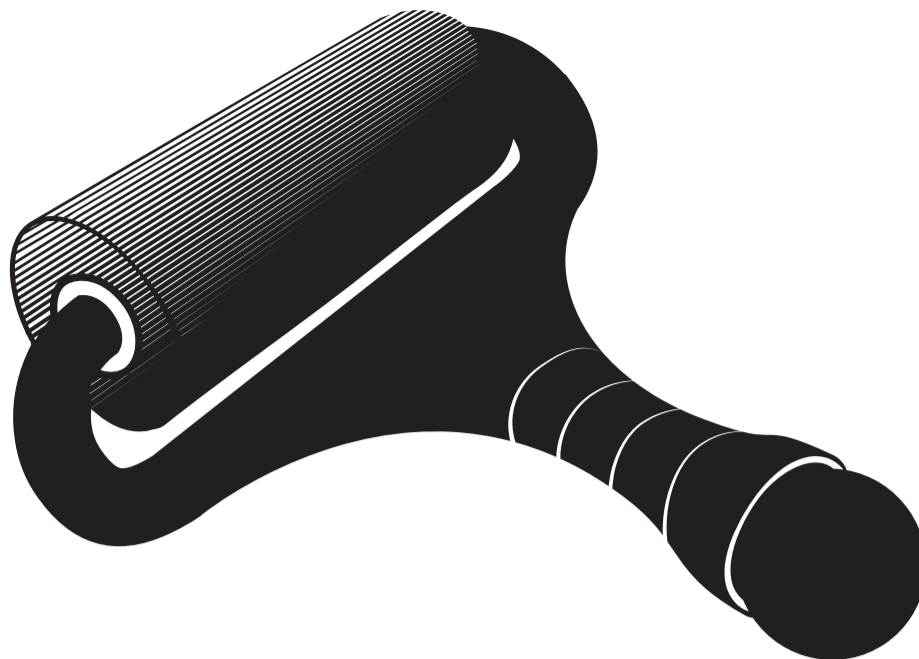
---

# REGULAMIN PRACOWNI GRAFIKI

## DRUK WKŁĘŚŁY

---

1. Student może przebywać sam w pracowni po wcześniejszym ustaleniu terminu z prowadzącym zajęcia, lub opiekunem pracowni, wpisaniu się do kalendarza znajdującego się na portierni i uzyskaniu podpisu osoby udzielającej zgody. Każdy student przebywający w pracowni poza godzinami zajęć zobowiązany jest zostawić legitymację studencką na portierni.
2. Student powinien posiadać swoje narzędzia do pracy, jeżeli ich nie ma może zgłosić się do prowadzącego z prośbą o ich udostępnienie i wypożyczenie na czas zajęć.
3. Przed przystąpieniem do pracy sprawdź stan techniczny urządzeń. W przypadku jakiegokolwiek uszkodzenia zgłoś to prowadzącemu zajęcia, opiekunowi pracowni lub osobie na portierni.
4. Sprawdź porządek przed rozpoczęciem pracy i po jej zakończeniu. Miejsce pracy powinno być wyczyszczone i nie wymagające interwencji osób trzecich w jego uprzątnięcie.
5. Podczas pracy w pracowni powinno używać się odzieży ochronnej, (fartuch, rękawiczki, okulary, itp.). Jest to szczególnie ważne podczas pracy z takimi substancjami jak: CHLOREK ŻELAZA lub KWAS AZOTOWY.
6. W razie niepewności bądź niewiedzy jak korzystać z poszczególnych urządzeń, należy poprosić o pomoc prowadzącego zajęcia, opiekuna pracowni, w ostateczności studentów starszych lat.
7. Kategoriecznie zabrania się używania bez nadzoru osoby prowadzącej zajęcia, lub opiekuna pracowni otwartego ognia.
8. Do czyszczenia blatów pras graficznych stosować wyłącznie BENZYNĘ EKSTRAKCYJNĄ
9. Do czyszczenia stanowiska pracy używać rozpuszczalników przeznaczonych do tego celu.
10. ZASTOSOWANIE ROZPUSZCZALNIKÓW
  - **NAFTA** mycie narzędzi takich jak wałki i szpachelki, mycie blatu roboczego.
  - **BENZYNA EKSTRAKCYJNA** mycie pras i szpachelek, blatów stołów roboczych, czyszczenie płyt graficznych.
  - **ROZPUSZCZALNIK NITRO** usuwanie werniksu lub pozostałości farby z płyt graficznych.
11. W trakcie używania rozpuszczalników należy zadbać o odpowiednią wentylację pomieszczenia.
12. Korzystając z Kwaszarni Pamiętaj o:
  - Włączeniu wyciągu w dygestorium: włącznik znajduje się na ścianie obok włącznika oświetleniowego, następnie należy włączyć urządzenie na panelu sterowania po prawej stronie dygestorium
  - Podczas trawienia wkładania i wyjmowania blach z chlorku żelaza należy korzystać ze szczypców. Nie należy tego robić gołymi rękami.
  - Przy przenoszeniu blach z kuwety z chlorkiem żelaza do wanny PODŁOŻYĆ NALEŻY PUSTĄ KUWETĘ POD BLACHĘ BY NIE ZABRUDZIĆ PODŁOGI
  - Po skończonej pracy umyć należy dygestorium z ewentualnych zabrudzeń.
  - Korzystając z piecyka do zapiekania blach należy upewnić się przed rozpoczęciem pracy czy urządzenie jest podłączone do sieci wysokiego napięcia. A po zakończonej pracy należy je z niej odłączyć.
  - Piecyka nie należy zostawiać włączonego i rozgrzanego bez nadzoru.
13. Podczas pracy zabrania się kategoriycznie wszelkich zabaw i żartów powodujących niebezpieczeństwo.
14. Podczas pracy student zobowiązany jest przestrzegać zasad Bezpieczeństwa Higieny Pracy. *Nie przestrzeganie zasad w razie zaistnienia wypadku, lub uszkodzenia wyposażenia pracowni wiąże się z poniesieniem kosztów naprawy lub usunięcia zaistniałych zniszczeń.*
15. Prace pozostawione na suszarkach należy zabrać po wyschnięciu najpóźniej po 3 dniach.  
W PRZECIWNYM RAZIE BĘDĄ UTYLIZOWANE!!!

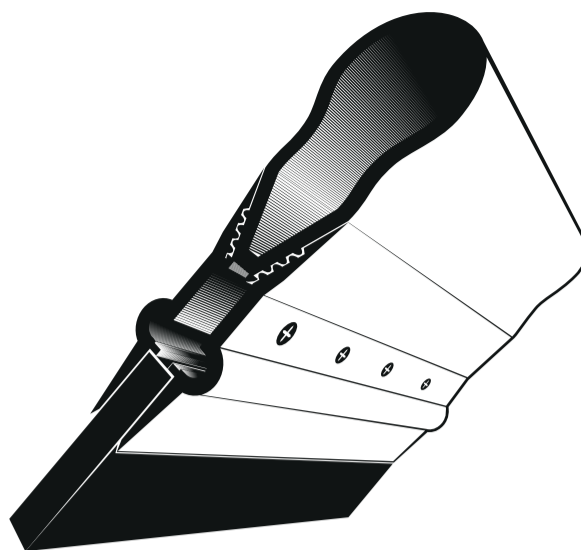


---

## REGULAMIN PRACOWNI GRAFIKI DRUK WYPUKŁY

---

1. Student może przebywać sam w pracowni poza godzinami zajęć po wcześniejszym ustaleniu terminu z prowadzącym zajęcia, lub opiekunem pracowni, wpisaniu się do kalendarza znajdującego się na portierni i uzyskaniu podpisu osoby udzielającej zgody. Każdy student przebywający w pracowni poza godzinami zajęć zobowiązany jest zostawić legitymację studencką na portierni.
2. Student powinien posiadać swoje narzędzia do pracy, jeżeli ich nie ma może zgłosić się do prowadzącego z prośbą o ich udostępnienie i wypożyczenie na czas zajęć.
3. Przed przystąpieniem do pracy sprawdź stan techniczny urządzeń. W przypadku jakiegokolwiek uszkodzenia zgłoś to prowadzącemu zajęcia, opiekunowi pracowni lub osobie na portierni.
4. Sprawdź porządek przed rozpoczęciem pracy i po jej zakończeniu. Miejsce pracy powinno być wyczyszczone i nie wymagające interwencji osób trzecich w jego uprzątnięcie.
5. Podczas pracy w pracowni powinno używać się odzieży ochronnej, (fartuch, rękawiczki, okulary, itp.).
6. W razie niepewności bądź niewiedzy jak korzystać z poszczególnych urządzeń, należy poprosić o pomoc prowadzącego zajęcia, opiekuna pracowni, w ostateczności studentów starszych lat.
7. Używając dłut do linorytu używaj ich zgodnie z przeznaczeniem.
8. Tnąc linoryt tnij „od siebie”
9. W wypadku poniesionych ran przy pracy twórczej z matrycą linorytniczą zgłoś, to prowadzącemu zajęcia, opiekunowi pracowni lub na portierni.
10. Do czyszczenia blatów pras graficznych stosować wyłącznie BENZYNĘ EKSTRAKCYJNĄ
11. Do czyszczenia stanowiska pracy używać rozpuszczalników przeznaczonych do tego celu.
12. ZASTOSOWANIE ROZPUSZCZALNIKÓW
  - **NAFTA** mycie narzędzi takich jak wałki (**WAŁKI MYJEMY TYLKO NAFTĄ!!!**), szpachelki, mycie blatu roboczego.
  - **BENZYNA EKSTRAKCYJNA** mycie pras i szpachelek, oraz blatów stołów, czyszczenie płyt graficznych.
  - **EMULSJA** mycie rąk, ewentualne mycie narzędzi.  
Do sporządzenia emulsji potrzeba:  
1 część wody, 1 część płynu do naczyń, 1 część oliwy lub oleju roślinnego słonecznikowego lub lnianego.  
Najlepsze efekty daje oliwa i olej lniany.
13. W trakcie używania rozpuszczalników należy zadbać o odpowiednią wentylację pomieszczenia.
14. Ostrzenie i konserwacja dłut w trakcie zajęć prowadzący lub opiekun pracowni w miarę potrzeb udostępni koło szlifierskie.
15. Podczas pracy zabrania się kategorycznie wszelkich zabaw i żartów powodujących niebezpieczeństwo.
16. Podczas pracy student zobowiązany jest przestrzegać zasad Bezpieczeństwa Higieny Pracy. **Nie przestrzeganie zasad w razie zaistnienia wypadku, lub uszkodzenia wyposażenia pracowni wiąże się z poniesieniem kosztów naprawy lub usunięcia zaistniałych zniszczeń.**

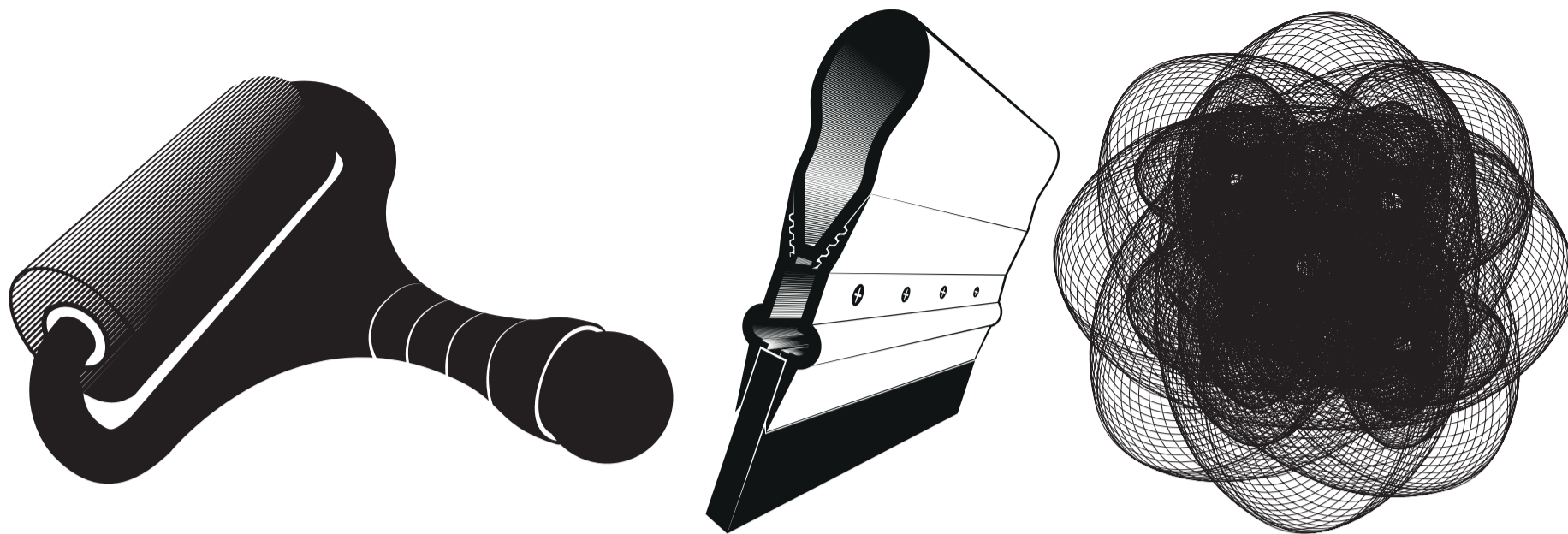


---

## REGULAMIN PRACOWNI GRAFIKI SERIGRAFIA

---

1. Student nie może przebywać sam w pracowni po za godzinami zajęć. Wyjątek stanowią dyplomanci.
2. Studenci mogą korzystać z pracowni sitodruku tylko jeżeli jest obecny prowadzący zajęcia lub opiekun pracowni.
3. Przed przystąpieniem do pracy sprawdź stan techniczny urządzeń. W przypadku jakiegokolwiek uszkodzenia zgłoś to prowadzącemu zajęcia, opiekunowi pracowni lub osobie na portierni.
4. Korzystając z myjki ciśnieniowej upewnij się że woda jest odkręcona, zanim jej użyjesz. Po zakończonej pracy pamiętaj o **ZAKRĘCENIU WODY !!!**
5. Podczas pracy w pracowni powinno bezwzględnie używać się odzieży ochronnej, (fartuch, rękawiczki, okulary, słuchawki ochronne itp.).
6. W razie niepewności bądź niewiedzy jak korzystać z poszczególnych urządzeń, należy poprosić o pomoc prowadzącego zajęcia, opiekuna pracowni.
7. Studenci nie przygotowują (nałożenie emulsji, suszenie, naświetlenie) sami ram sitowych, mogą to wykonać pod nadzorem opiekuna pracowni.
8. Po wydrukowaniu nakładu należy usunąć taśmę z ramy sitodrukarskiej.
9. Studenci kupują farby w własnym zakresie, lub mogą odkupić je od Pracowni. Farby można zamówić przez pracownię.
10. Student ponosi koszt preparowania siatki (odtłuszczenie, nałożenie emulsji, naświetlenie siatki, rozwarstwienie, usunięcie duchów).
11. CENY PREPAROWANIA RAM
  - Rama 297/210mm zadruk 148/210mm 7pln
  - Rama 650/480mm t60 zadruk 500/300mm 20pln
  - Rama 650/480mm t71 zadruk 500/300mm 17pln
  - Rama 690/530mm t63 zadruk 550/350mm 23pln
  - Rama 690/530mm t79 zadruk 550/350mm 20pln
  - Rama 700/500mm t150 zadruk 560/360mm 25pln
  - Rama 700/500mm t100 zadruk 560/360mm 25pln
  - Rama 760/560mm t120 zadruk 500/400mm 30pln
  - Rama 760/560mm t60 zadruk 620/520mm 33pln
  - Rama 1000/700mm t150 zadruk 720/500mm 35pln
  - Rama 1000/700mm t70 zadruk 720/500mm 35pln
  - Rama 1100/770mm t120 zadruk 780/520mm 35pln
  - Rama 1100/770mm t60 zadruk 780/520mm 40pln
12. CENY FARB
  - 250ml 10-pln
13. ZASTOSOWANIE ROZPUSZCZALNIKÓW
  - **WODA** mycie narzędzi
  - **ROZPUSZCZALNIK NITRO** mycie narzędzi, po użyciu farb rozpuszczalnikowych i plastizolowych.
  - **EMULSJA** mycie rąk, ewentualne mycie narzędzi.  
Do sporządzenia emulsji potrzeba:  
1 część wody, 1 część płynu do naczyń, 1 część oliwy lub oleju roślinnego słonecznikowego lub lnianego.  
Najlepsze efekty daje oliwa i olej lniany.
14. W trakcie używania rozpuszczalników należy zadbać o odpowiednią wentylację pomieszczenia.
15. Podczas pracy zabrania się kategorycznie wszelkich zabaw i żartów powodujących niebezpieczeństwo.
16. Podczas pracy student zobowiązany jest przestrzegać zasad Bezpieczeństwa Higieny Pracy. **Nie przestrzeganie zasad w razie zaistnienia wypadku, lub uszkodzenia wyposażenia pracowni wiąże się z poniesieniem kosztów naprawy lub usunięcia zaistniałych zniszczeń.**



---

## KRYTERIA EGZAMINACYJNE I ZALICZENIOWE PRACOWNI GRAFIKI

---

Studenci mają za zadanie wykonać grafiki do zadanego tematu. Tematów nie może być więcej niż 5 w semestrze. Techniki graficzne są dobrane do zadań wykonywanych na poszczególnym roku studiów. Wyjątkiem są studenci dyplomanci, oraz studenci 3 roku studiów licencjackich i studenci studiów magisterskich, którzy mogą łączyć poznane techniki. Na ocenę ma wpływ frekwencja na zajęciach, wkład własny i kreatywność studenta w rozwiązywaniu problemów plastycznych wynikających z analizowania i realizacji zagadnienia.